

# 云南常见

有毒野生菌

宣传册



昆明市卫生健康委员会  
昆明市疾病预防控制中心

# 目

# 录

致命鹅膏	1
灰花纹鹅膏	2
黄盖鹅膏	3
条盖盔孢菌	4
亚稀褶红菇	5
小豹斑鹅膏	6
假褐云斑鹅膏	7
残托鹅膏	8
大青褶伞	9
毒沟褶菌	10
大果薄瓢牛肝菌	11
毡盖美柄牛肝菌	12
长柄网孢牛肝菌	13
有毒新牛肝菌	14
褐点粉末牛肝菌	15
兰茂牛肝菌	16
松林乳牛肝菌	17
新苦粉孢牛肝菌	18
叶状耳盘菌	19
丛生垂幕菇	20
毛脚乳菇	21
粪生斑褶菇	21
毒红菇	22
高地口蘑	23
野生菌中毒常见症状	24
如何防止野生菌中毒	25
野生菌中毒怎么办	25



# 致命鹅膏

(急性肝损伤型毒菌，剧毒)



致命鹅膏，俗名“白毒伞”，号称“蘑菇界头号杀手”。最大的特征就是“头上戴帽（菌盖），腰间系裙（菌环），脚上穿靴（菌托）”。具体表现为：

菌盖：幼时白色半球形，成熟后平展，直径5~10厘米，表面光滑无鳞片；

菌柄：白色，基部膨大呈球状，菌托呈浅杯状；

菌环：白色膜质，位于菌柄中上部，易脱落。

每年5月初至8月初是该种的生长旺季，生长在阔叶林林地上，是我国每年出现最早的剧毒蘑菇。致命鹅膏含剧毒的鹅膏毒肽，其化学性质稳定，耐高温（煮沸无法破坏）且耐酸碱。中毒者常因多器官衰竭死亡。





## 灰花纹鹅膏

(急性肝损伤型毒菌, 剧毒)

灰花纹鹅膏，俗名“麻母鸡”，蘑菇界的“黑无常”，食用后可产生急性肝损害型症状。其外观特征为菌盖呈灰色或灰褐色，表面有放射状深色条纹，菌柄基部膨大呈球状，具有白色菌环和杯状菌托。

识别要点：灰花纹鹅膏和其他剧毒鹅膏相似的特征——头上带帽（菌盖），腰间系裙（菌环，容易脱落），脚上穿靴（菌托）！集中生长在5-7月，偶尔可持续至10月初。常生于壳斗科林中地上或壳斗科与松科混交林地上。

草鸡枞（食用）与灰花纹鹅膏极易混淆，应特别小心误食！



# 黄盖鹅膏

(急性肝损伤性毒菌，剧毒)

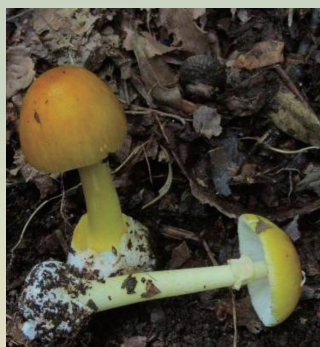


黄盖鹅膏，俗称“黄罗伞”，是造成急性肝损害型中毒的剧毒鹅膏中唯一一个黄色的物种，名副其实的“金牌杀手”。黄盖鹅膏是分布最广泛的剧毒鹅膏。

黄盖鹅膏与其他剧毒的鹅膏具有相似的特征：“头戴金盔（黄色菌盖），身披金甲（黄白色菌柄），

腰系白裙（菌环），足蹬战靴（菌托）”。

红黄鹅膏与黄盖鹅膏幼小时外形极为相似，极易混淆，最好别吃！



# 条盖灰孢菌

(急性肝损伤型毒菌，剧毒)

条盖盔孢菌，又称条盖盔孢伞，俗称“假皮条菌”，是典型的木材腐朽真菌，生长在腐木、锯末堆或腐殖质高的地上，是晚春至初夏、晚秋至初冬最常见的剧毒蘑菇之一，该种含有鹅膏肽类毒素，与剧毒的鹅膏一样可以造成急性肝损害。

最大的特征就是“小个子，黄褐色，有条纹，长树上”。



# 亚稀褶红菇

(横纹肌溶解型毒菌，剧毒)

亚稀褶红菇，是剧毒菌种，质地脆，菌盖灰色至灰黑色，菌柄灰白色至灰色，菌褶白色，中等疏密程度。子实体菌褶和菌肉受伤后缓慢变红，干后除菌褶外全部变黑。

亚稀褶红菇是一种横纹肌溶解型的剧毒蘑菇，误食后中毒病死率极高。该菌误食后发病时间最短的为 10 分钟，其余均在 1 小时左右发病，开始表现为恶心、呕吐、腹泻、腹痛等症状，24 小时后陆续出现明显的全身乏力、肌肉痉挛性疼痛、血尿或血红蛋白尿、肌酸激酶急剧上升等横纹肌溶解的症状，严重者最后导致多器官功能衰竭死亡。

最典型的特征总结为：“灰帽子（菌盖），灰裤子（菌柄），伤变红，喜食肉（横纹肌溶解）！”



# 小豹斑鹅膏

(神经精神型毒菌, 有毒)



小豹斑鹅膏，俗称“满天星”，有毒，含有异噁唑衍生物类毒素，食用后可产生神经精神型症状。小豹斑鹅膏的子实体较小，菌盖表面淡灰色、淡褐色至淡黄褐色，中部带褐色调，至边缘颜色变淡，被疣状至角锥状、米色、白色至污白色的菌幕残余，易脱离；菌盖边缘有辐射状沟纹；菌柄淡黄色、米色至白色，菌环上位；菌柄基部膨大，上部被白色、米色至淡黄色或淡灰色菌幕残余。

小豹斑鹅膏中毒症状的发展迅速，通常在数分钟至3小时内显现。初期，患者会感到困倦，随后进入狂躁状态，表现出幻觉般的视觉错乱、同时，患者还可能出现恶心、呕吐、腹痛、腹泻、皮疹、出汗等反应。严重者可能因为毒素的作用而陷入昏迷甚至死亡。



# 假褐云斑鹅膏

(急性肾衰竭型毒菌，剧毒)

假褐云斑鹅膏，俗名“假草鸡枞”，是我国造成急性肾衰竭型蘑菇中毒中常见的剧毒物种之一。假褐云斑鹅膏5-10月生于壳斗科林地上或以壳斗科和松科为主的混交林地上。



假褐云斑鹅膏个头大，菌盖淡灰色至灰褐色，边缘有时悬垂白色菌环残余，菌柄顶部或上部具有白色膜状菌环，基部生有白色、棒状、腹鼓状至梭状大菌托。同样总结特征为“头上戴帽，腰间系裙，脚上穿靴”。

假褐云斑鹅膏中毒后出现急性的胃肠道症状（剧烈的恶心呕吐）和进行性尿量减少等急性可逆性肾衰竭的表现，有些病人伴有心肌损伤。



# 残托鹅膏

( 神经精神型毒菌，有毒 )

残托鹅膏，俗称“假草鸡枞”，菌盖淡褐色、灰褐色至深褐色，被白色、米色至淡灰色的角锥状至圆锥状鳞片，边缘有长沟纹。菌褶离生至近离生，白色。菌柄米色至白色，基部近球状至腹鼓状，被有米色、淡黄色至淡灰色的疣状、小颗粒状至粉末状鳞片。一般生于夏秋季生于热带的阔叶林或针阔混交林中地上，多地均有分布。有毒，中毒产生神经精神型症状。



# 大青褶伞

( 胃肠炎型毒菌，有毒 )



大青褶伞，俗称“铅绿褶菇”等，是中国蘑菇中毒事件最多、最常见的毒蘑菇。可引起严重的胃肠道症状，包含恶心、呕吐、腹痛、腹泻等。

大青褶伞菌褶幼时白色，成熟后变为青绿色，菌柄具戒指状菌环。该种在中国主要集中分布于热带和亚热带地区。集中出现在6-10月份（芒种至寒露）。大青褶伞常生长于公园或小区草坪上，菜地里，路边草地、荒地，锯末堆上，甚至是垃圾堆旁，俨然成了离人群最近的毒蘑菇种类。



# 毒沟褶菌

(其他中毒类型毒菌，有毒)

毒沟褶菌，俗称“小白菌”、“蝴蝶菌”等，隶属于真菌，蘑菇目，沟褶菌属。是一种常见的腐生菌，生长在云南西南部、中部和西北部亚热带山区的腐木上。夏、秋季生于阔叶林或混交林腐木上。

形态特征：子实体小型。菌盖扇形或花瓣状，粉红色或淡肉色，有时污白色或白色。菌肉薄，白色或淡粉红色，柔韧，无味。菌褶延生，低矮，稀疏，不等长，淡粉红色或污白色。菌柄较短近圆柱形，较有韧性，基部有白色菌丝体。



# 大果薄瓢牛肝菌

( 胃肠炎型毒菌，有毒 )

大果薄瓢牛肝菌，菌盖大型，起初半球形到凸出，有时中央稍凹陷，灰红色到灰宝石红色，更少见灰粉色。柄位中央，圆柱状，圆柱到近棍棒状，菌肉淡黄色，受伤后变为蓝色。多数群居，有时束生或单生，夏初起生长在以石果为主和栲属植物的森林土壤上。有毒，中毒后主要引起胃肠严重不适。



# 毡盖美柄牛肝菌

( 胃肠炎型毒菌，有毒 )

毡盖美柄牛肝菌，俗称“苦牛肝菌”，有毒，不建议食用。特征：味苦，受伤后会快速变蓝色。子实体中等至大型，菌盖半球形至扁半球形，有毡状或绒状鳞片。盖肉厚，坚韧，淡黄色，渐变淡蓝色，味苦。菌管黄色，伤后变蓝，后变污褐。菌柄为圆柱形，可有细小鳞片或网纹。在夏、秋季生于混交林中地上。



# 长柄网孢牛肝菌

( 胃肠炎型毒菌，有毒 )

长柄网孢牛肝，俗名“高脚葱”，可以造成胃肠炎型中毒。6-8月生于云南松林地上或云南松与壳斗科组成的混交林地上。

长柄网孢牛肝菌的菌盖粉红色、红色至深红色；孔口黄色，常带浅红色调，伤后不变色或偶尔变蓝色；菌管浅黄色，伤后不变色；菌柄红褐色至红色，顶部黄色，密被红色网纹，网纹上有黄色屑状鳞片，菌柄内部黄白色至浅黄色，老后紫红色。无特殊味道或有葱味。担孢子椭圆形至近纺锤形，具不完整网纹。



# 有毒新牛肝菌

( 胃肠炎型毒菌，有毒 )



有毒新牛肝菌，俗名“毒牛肝”，有毒，不可食用。形态：子实体中等至大型。菌盖黄褐色，有绒质感，边缘表皮稍延生。菌肉黄色或米黄色，伤后迅速变暗蓝色。识别特点：伤后会变蓝色，菌柄光滑，仅顶部有不清晰网纹。

# 褐点粉末牛肝菌

( 胃肠炎型毒菌，有毒 )



褐点粉末牛肝菌，它的模式产地来自我国云南，在野外极具辨识度，它们颜色鲜艳，子实体多呈鲜黄色、柠檬黄色至硫黄色，自带荧光效果。该属真菌最主要的特征是担子果表面呈粉末状，给人感觉像是它们在上妆时严重“卡了粉”。

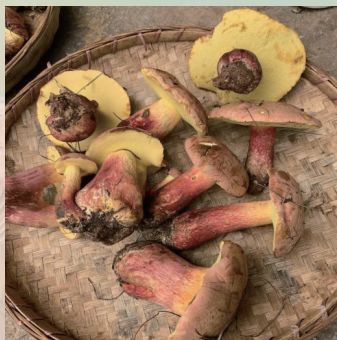


# 兰茂牛肝菌

(神经精神型毒菌，有毒)

兰茂牛肝菌因其色红且菌肉有葱味被称为“红葱”，又因其受伤后菌肉和菌孔变为蓝青色被称为“红见手”或“见手青”，是云南野生菌市场中最常见，最受百姓欢迎的一种美味牛肝菌。

兰茂牛肝菌菌盖表面粉色、红色至暗红色；菌肉淡黄色，有洋葱味，伤后缓慢变蓝；菌孔浅黄色，伤后迅速变脸；菌柄顶部浅黄色至黄色，其余部分灰红色、褐红色至灰红宝石色，兰茂牛肝菌烹饪未煮熟时可引起幻觉，比如看到“小人”，一般食用后十几小时开始出现幻觉；可持续数小时至数天。



# 松林乳牛肝菌

( 胃肠炎型毒菌，有毒 )



松林乳牛肝菌，俗称“滑肚子”，菌盖中等大小，直径3~8cm，红褐色至淡褐色，光滑，湿时较黏。菌肉奶油色至淡黄色，伤后不变色。子实层体延生，表面淡黄色，伤后不变色。管口较大，辐射状排列。菌柄与菌盖同色或稍淡，表面被褐色细小鳞片。菌环缺如。多在夏秋季生于三针松组成的针叶林中地上。有毒，食用后往往引起腹泻。

# 新苦粉孢牛肝菌

( 肠胃炎型毒菌，有毒 )



新苦粉孢牛肝菌，因其味苦，俗称“苦马肝”、“闹马肝”，是我国造成肠胃炎型中毒的有毒牛肝菌中常见的一员。6-9月生于松科或由松科和壳斗科组成的针阔混交林地上。

新苦粉孢牛肝菌菌盖表面干燥，具绒质感，浅紫罗兰色、灰褐色至褐色，孔面幼时紫色至紫粉红色，成熟后粉红色至浅粉色，菌柄淡褐色、褐色或污褐色，顶端常带淡紫色调，近光滑，菌盖和菌柄内部白色，伤后不变色。

# 叶状耳盘菌

(光敏性皮炎型毒菌，有毒)

叶状耳盘菌，又称“假木耳、”“毒木耳”、“暗皮皿菌”等。可以造成光敏性皮炎型中毒。误食该种后，经阳光照射的部位会出现红肿、瘙痒、灼烧样疼痛等症状。夏秋季多生于阔叶树上或腐木上。

叶状耳盘菌呈木耳状、叶状、花瓣状、浅盘状或浅杯状，墨绿色、黑褐色至黑色，上表面光滑，下表面粗糙、有棱纹，味略苦涩。具短柄或几乎无柄。

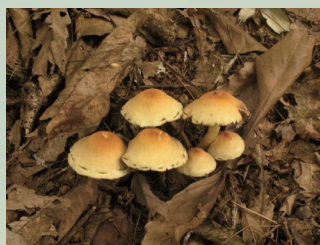


# 丛生垂幕菇

( 胃肠炎型毒菌，有毒 )

丛生垂幕菇是一种可以造成胃肠炎型中毒的毒蘑菇。丛生垂幕菇广泛分布于我国各地，集中在夏秋季出菇，偶尔冬季也能见到。生于腐烂的针阔叶树伐木、木桩，腐倒木，腐烂的树枝上，或深埋地下的腐木上。

丛生垂幕菇小型，簇生或丛生，菌盖中央硫磺色至稍红褐色至橙褐色，边缘硫磺色至灰硫磺色，并吸水至稍水浸状；菌褶弯生，初期硫磺色，后橄榄绿色至橄榄紫褐色；菌柄硫磺色，向下逐渐变为橙黄色至暗红褐色。



## 毛脚乳菇

( 胃肠炎型毒菌，有毒 )

毛脚乳菇，菌盖中间有突起，划伤菌盖背面会有乳汁渗出，有毒，中毒后会产生胃肠道反应。



## 粪生斑褶菇

( 神经精神型毒菌，有毒 )

粪生斑褶菇，俗称“粪菌”，形态特征为子实体小型。菌盖幼



时圆锥形，后平展为扁半球形，中部稍突起，灰白色或灰褐色，中部黄褐色，边缘有深褐色环带。菌肉极薄，灰白色。菌褶直生，稀，不等长，灰褐色，后渐变为黑色，褶缘白色。

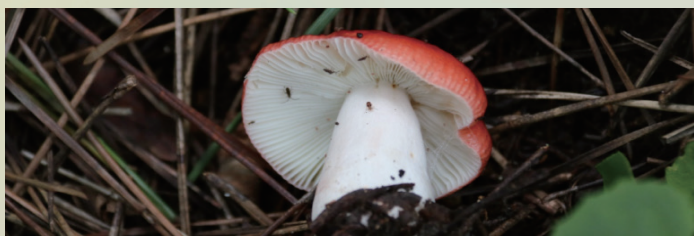
菌柄细长，圆柱形；基部稍膨大，褐色，向下颜色稍深，空心。季生于马粪堆及其周围地上。

# 毒红菇

( 胃肠炎型毒菌，有毒 )

毒红菇，为红菇科红菇属，别称“呕吐红菇”、“小红脸菌”等。子实体一般较小。菌盖珊瑚红色，有时退至粉红色，菌扁半球形至平展，边缘有棱纹。菌肉白色、薄，味麻辣，近表皮处粉红色。菌褶白色，较稀，长短不一，菌褶近凹生，褶间有横脉。菌柄白色或部分粉红色。多在夏、秋季在林中地上散生或群生。

食后主要引起胃肠炎型中毒症状。一般发病快，病程短，除发生剧烈恶心、呕吐、腹泻、腹痛外，严重者还出现面部肌肉抽搐，脉搏加速，体温上升或下降，有的可因心脏衰弱或血液循环衰竭而引起死亡。



# 高地口蘑

( 胃肠炎型毒菌，有毒 )

高地口蘑，子实体中等至大型，菌盖白色，密被褐色细小鳞片，中部鳞片密。菌褶直生，密，白色至奶油色，菌柄白色至奶油色，基部淡褐色，菌丝白色。夏、秋季生于针叶树林地上。有毒，损害类型为胃肠炎性，主要危害省份为我国的云南和贵州。



# 野生菌中毒常见症状

野生菌中毒临床表现复杂多样，与摄入野生菌种类及其含有毒素密切相关。超过 90% 的野生菌中毒首先表现为恶心、呕吐、腹痛、腹泻等胃肠道症状，根据不同器官及系统损害，可分为急性肝损害型、急性肾衰竭型、溶血型、横纹肌溶解型、胃肠炎型、神经精神型、光敏性皮炎型等。

1. 急性肝损害型：中毒潜伏期在 6～30 小时之间，病例早期先出现腹痛、腹泻或呕吐等消化道不适症状，消化道症状好转后有 1～2 天的“假愈期”，之后出现明显肝功能损伤，少数患者可伴有心脏和肾脏等多脏器损害。病情严重者可因暴发性肝功能衰竭和 / 或呼吸循环衰竭死亡。此型是我国野生菌中毒死亡率最高的类型，导致此型中毒的野生菌品种主要为鹅膏菌属、盔孢菌属、环柄菇属等。

2. 急性肾衰竭型：急性肾衰竭型野生菌中毒近似急性肝损害型中毒，但其主要靶器官为肾脏，出现少尿或无尿，肾功能损害比肝功能损害更严重。导致此型中毒的野生菌品种主要为鹅膏菌属、丝膜菌属等。

3. 溶血型：溶血型蘑菇中毒潜伏期一般为 30 分钟到 3 小时，出现恶心、呕吐、腹泻、血红蛋白尿、贫血等症状，严重者导致急性肾衰竭、休克、急性呼吸衰竭等并发症，可致死。导致此型中毒的野生菌品种主要为桩菇属、红角肉棒菌等。

4. 横纹肌溶解型：中毒的潜伏期在 15 分钟到 2 小时，早期表现为恶心、呕吐、腹泻、腹痛等消化道症状，6～12 小时后出现酱油色尿、肌肉疼痛、肢体无力等横纹肌溶解症状，严重者可导致多器官衰竭，甚至死亡。导致此型中毒的野生菌品种主要为亚稀褶红菇、油黄口蘑等。

5. 胃肠炎型：胃肠炎型蘑菇中毒在毒蘑菇中毒案例中占大多数，潜伏期 10 分钟到 2 小时，以剧烈的恶心、呕吐、腹痛、腹泻等胃肠道症状为主，一般预后良好。导致此型中毒的野生菌品种主要为青褶伞属、乳菇属、红菇属、牛肝菌科等。

6. 神经精神型：神经精神型蘑菇中毒在毒蕈中毒事件中占较大比例，潜伏期约 10 分钟到 6 小时，以兴奋、狂躁、幻视、幻听等精神症状为主要表现，同时可伴腹痛、腹泻或呕吐等消化道和瞳孔缩小、多汗、唾液增多、流泪、嗜睡甚至昏迷等神经系统症状，此类中毒一般预后良好。导致此型中毒的野生菌品种主要为鹅膏菌属、丝盖伞属、小菇属、裸盖菇属、裸伞属等。

7. 光敏性皮炎型：光敏性皮炎型蘑菇中毒的潜伏期为 24～48 小时，表现为皮肤红肿、疱疹，且有日光照射后症状加重表现，毒性成分可能为卞啉类光敏型物质，一般预后良好。导致此型中毒的野生菌品种主要为污胶鼓菌、叶状耳盘菌等。

# 如何防止野生菌中毒？

食用野生菌需注意：

1. 不要购买和采摘自己不熟悉的野生菌，尤其是颜色鲜艳的野生菌。
2. 自己熟悉并确定为无毒的野生菌也不能混杂食用，因为种类不同的野生菌混杂炒煮可能发生化学反应产生有毒物质。
3. 食用野生菌一定要炒熟煮透，切忌凉拌生吃。
4. 食用野生菌时最好不要饮酒。
5. 食用野生菌前需留存野生菌照片或适量野生菌样品。

## 野生菌中毒怎么办

食用野生菌后，在数分钟到三天（72 小时）内如感不适，尤其是有恶心、头晕、呕吐、腹痛、腹泻、看东西不明或幻视、幻听等症状出现时，要高度怀疑野生菌中毒并立即采取以下措施：

1. 立即拨打 120 急救电话，及时前往正规医院治疗。
2. 在未到达医院之前，应立即采用简易的方法进行催吐、洗胃、导泻处理，可大量饮用温开水或稀盐水，然后用汤勺等硬质东西刺激喉部，尽快排除体内尚未被吸收的残菌或减缓有毒物质的吸收，减轻中毒程度，防止病情加重。
3. 给催吐、导泻患者饮用少量糖盐水，补充体液，防止中毒者反复呕吐发生脱水导致休克。
4. 对已昏迷的患者不要强行向其口内灌水，防止窒息。

到医院就诊提醒：

1. 及时告诉接诊医生自己进食野生菌的种类、时间、地点和同餐者。
2. 将食用野生菌前保留的野生菌样品供专业人员救治时参考。

